



Læs oplysningerne i betjeningsvejledningen omhyggeligt igennem. Den indeholder vigtige henvisninger vedrørende sikkerhed, hygiejne, brug og vedligeholdelse af maskinen.

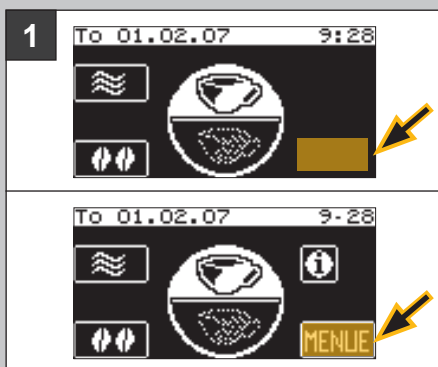


Ræk aldrig ind i maskinen eller ind under udløbet for drikkevarer under den automatiske rengøring! Fare for forbrænding og skoldning! Tryk ikke voldsomt, med stærkt tryk eller med spidse genstande på touch-skærmen!



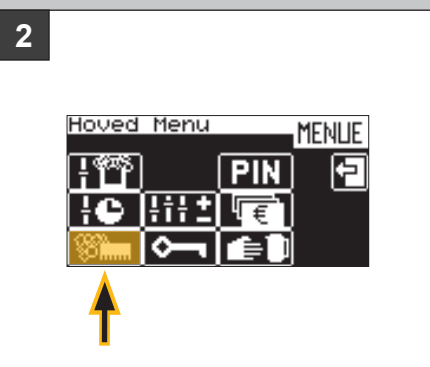
Ved maskiner med vandtank: Fyld før rengøring tanken med rent vand indtil markeringen. Din maskine kan være anderledes end apparaterne og displayskærmene, som er vist her (billeder er eksempler). **Følg altid anvisningerne på touch-skærmen!**

Menu Introduktion:



Afhængigt af maskinens status kan displaymeldingen være anderledes end vist på figuren.

- ▶ Tryk på fladen (se figur) på touch-skærmen og vælg derefter **MENUE**.



- ▶ Tryk på rengøringssymbolet (se figur).



- ▶ Vælg det ønskede rengøringsprogram:

1. Rengøringsprogram (komplet):

- ▶ Maskiner med frisk mælk ▶ **4**
- ▶ Alle andre maskiner ▶ **10**

2. Skummerrengøring:

- ▶ **4 - 9**

3. Mixer spuling:

- ▶ **12**

Rengøring af skumhoved (valgfrit: Frisk mælk):



- ▶ Menu Introduktion: Se **1 - 3**.
- ▶ Vælg **Skummer reng.**.
- ▶ Træk mælkekappen ud.
- ▶ **Maskiner uden spildevand:**
Anbring beholderen under udløbet (indhold: ± 1 liter).
- ▶ **Maskiner med spildevand:**
Skub udløbet til den laveste position.
- ▶ Følg anvisningerne på touch-skærmen.

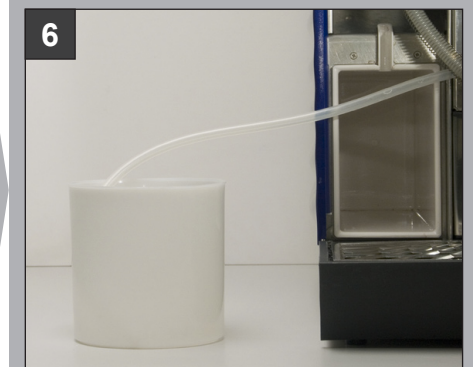


- ▶ Fyld rengøringsmiddel og **koldt** vand i en beholder.

Dosering:

Milkpure (eller Daypure): 25 ml
Vand: 500 ml

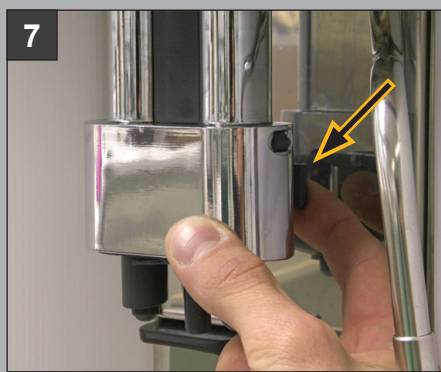
- ▶ Sænk mælkesugeslangen med dysen ned i beholderen.
- ▶ Følg anvisningerne på touch-skærmen.



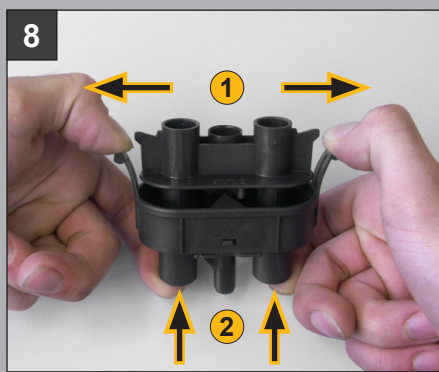
- ▶ Fyld beholderen med frisk vand (± 400 ml), når skylningen er afsluttet.
- ▶ Sænk mælkesugeslangen med dysen ned i beholderen.
- ▶ Følg anvisningerne på touch-skærmen.



Rengøringsprogrammet i gang!
(varighed: ± 1 min)



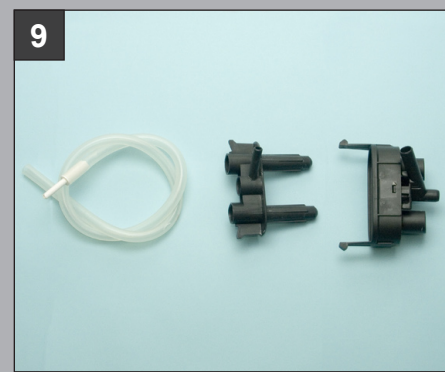
- ▶ Tryk på knappen ved udløbet for at afmontere skumhovedet.
- ▶ De indvendige dele skubbes automatisk ud.



- ▶ Afmonter skumhovedets dele.
- ▶ Læg delene og mælkesugeslangen i ± 30 minutter i en opløsning af **varmt** vand og rengøringsmiddel.

Dosering:

Milkpure (eller Daypure): 25 ml
Vand: 500 ml



- ▶ Rengør alle dele under løbende, håndvarmt vand.
- ▶ Monter delene igen.

Rengøring af maskinen (alle maskiner):



- ▶ Menu Introduktion: Se **1 - 3**.
- ▶ Vælg **Rengøringsprog.**
- ▶ Vælg, om maskinen skal slukkes efter rengøringen.
- ▶ Følg anvisningerne på touch-skærmen.

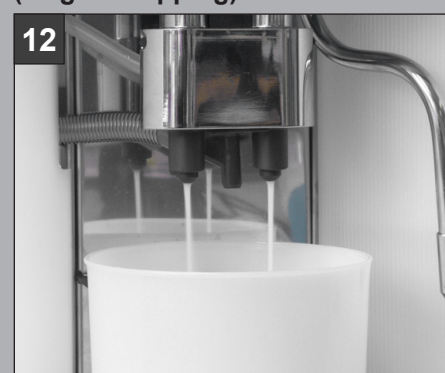


- ▶ **Maskiner uden spildevand:**
Anbring beholderen under udløbet (indhold: ± 1 liter).
- ▶ **Maskiner med spildevand:**
Skub udløbet til den laveste position.
- ▶ Følg anvisningerne på touch-skærmen.



Rengøringsprogrammet i gang!
(varighed: ± 5 min.)

Mixer spuling (valgfrit: Topping):



- ▶ Menu Introduktion: Se **1 - 3**.
- ▶ **Maskiner uden spildevand:**
Anbring beholderen under udløbet (indhold: ± 1 liter).
- ▶ **Maskiner med spildevand:**
Skub udløbet til den laveste position.
- ▶ Vælg **Mixer spuling**.



Spuling i gang!
(varighed: ± 1 min.)

Generelt:

- ▶ Tør efter rengøringen maskinens udvendige flader af med fugtigt papir.



Anvend ikke skuremiddel!



Overhold HACCP-hygienereglerne!
Uddrag HACCP:

- Efterfyld aldrig med mælk. Fjern altid mælkerester.
- Rengør altid mælkebeholderen omhyggeligt, før den fyldes med frisk mælk.
- Påfyld først frisk, afkølet mælk ($3^{\circ}\text{C} - 5^{\circ}\text{C}$) lige før maskinen tages i brug igen.
- Der må kun anvendes pasteuriseret mælk eller UHT-mælk! Anvend ikke råmælk! Brug i alle tilfælde homogeniseret mælk!
- For optimal hygiejne anbefaler vi, at der bruges et køleskab (ekstraudstyr) til at holde mælken kold.
- Rengør køleskabet / køleelementet (valgfrit) mindst en gang om ugen, hvis maskinen er udstyret hermed!